

SAYA DE MALHA DAILY

La Newsletter de Dominique et François



N°20, 22 novembre 2022, ÉDITION FINALE

Où sommes-nous ?

Port-Louis, Île Maurice.

20°16 Sud, 57°50° Est

Beau temps, mer calme, vent 10.35 nœuds

Température de l'air 25°5, Température de l'eau 25°8



©Tim_Teichmann_Autentic_Exploratio

Maurice

Maurice, officiellement République de Maurice, est une nation insulaire située à environ 2000 km de la côte du continent africain, à l'Est de Madagascar. Le pays compte plusieurs îles dont l'île principale, Maurice, et Rodrigues, Agaléga et Saint Brandon. Ces îles, avec la toute proche île de la Réunion, forment l'archipel des Mascareignes. La capitale, Port-Louis est la ville la plus importante. La superficie du pays est de 2040 km² et la population atteint 1,3 millions d'habitants. Sa zone économique exclusive couvre 2,3 millions de km².

Selon certaines sources, l'île, alors inhabitée, a été découverte par des marins arabes en 975, mais la découverte officielle de Maurice par les Portugais date de 1507. Les Hollandais en prirent possession en 1598 mais l'abandonnèrent en 1710. Ce fut alors les Français qui l'occupèrent à partir de 1715, la nommant Île de France. Mais l'île fut conquise par les Anglais en 1810. Maurice est devenu un pays indépendant en 1968.

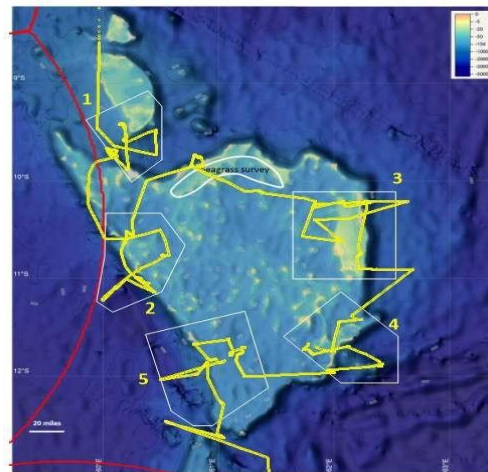
Du fait de son histoire, le peuple mauricien est très divers aux niveaux ethnique, culturel, religieux et linguistique. Gouverné suivant le modèle anglais, Maurice est une démocratie libérale, classée par la Banque mondiale comme « économie à haut revenus ». La santé et l'éducation sont gratuites pour les Mauriciens. En 2019, Maurice a été classé en tête des pays africains par le Global Peace Index.



Le bilan

Ce qui a été réalisé

L'exploration des cinq zones présélectionnées s'est traduite par des prélèvements sur une surface de 55 000 m², ce qui correspond à 1/10⁶ de la superficie totale du Banc. Un ensemble d'instruments ont été immergés de 20 à 1500 mètres pour caractériser la physicochimie de la colonne d'eau, le phytoplancton et le zooplancton, les courants, la diversité des espèces benthiques comme les algues et les herbiers, les invertébrés et quelques poissons. Quelques vertébrés pélagiques ont également été observés. De plus, les microplastiques ont été aussi prélevés en surface.



Que sait-on ?

- La distribution des masses d'eau montre des différences entre les côtés ouest et est du Banc.
 - Les schémas de production primaire seront caractérisés à partir des résultats des analyses de chlorophylle réalisées sur les échantillons d'eau prélevés grâce aux filets Multinet et Bongo.
 - Environ 300 à 400 espèces de mollusques, 300 de crustacés, une centaine d'algues et plus de 50 espèces de poissons ont été collectées. 20% des mollusques vivant sur le banc sont probablement endémiques. La plupart des spécimens collectés demandent à être identifiés.
 - L'herbier, composé principalement de *Thalassodendron ciliatum*, observé sur la partie Nord du Banc, est en bon état.
 - Quelques observations de gros poissons, d'oiseaux de mer et de dauphins.
 - 36 prélèvements ont été réalisés avec le filet Manta, ils ont collecté une moyenne de 30 fragments de plastique à chaque fois. Les microplastiques sont bien présents sur la partie ouest du Banc.
- La plupart des résultats de la mission seront connus dans plusieurs mois, après analyses et identifications.



Implications pour la gestion de la JMA

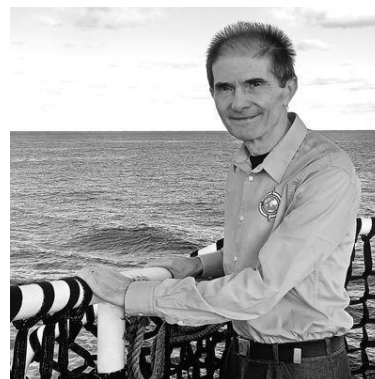
- Sur la base des prélèvements effectués, les données sur la biodiversité benthique sont très prometteuses.
- Étant donné la très petite surface explorée comparée à l'immensité du Banc, il est difficile d'estimer si l'état observé des habitats ou le manque de grands pélagiques sont dus à des processus naturels, comme les courants et les eaux oligotrophes ou à des activités humaines comme la pêche par exemple.
- L'évaluation de l'étendue de l'herbier n'a pas été possible. Cette lacune devra être comblée lors d'une prochaine étude car cet herbier revêt une importance considérable en termes de puit de carbone.
- L'effet d'île est bien présent et impacte certainement la circulation des masses d'eau de l'océan Indien.
- D'une façon générale, il n'y a pas de doute que Saya de Malha est un endroit unique grâce à sa situation, sa formation et sa biodiversité benthique, qui demande à être conservé.



Les portraits

Gilles Bessero, Chef d'Expédition, Monaco Explorations

Gilles est né à Montbéliard, en France, en 1952. En grandissant, il développe un fort intérêt pour le monde marin, inspiré par Jules Verne et Jacques Cousteau. Diplômé de Polytechnique et de l'ENSTA Paris, il s'est joint au Service hydrographique et océanographique de la Marine (SHOM) où il a passé la majeure partie de sa carrière. Il a ensuite rejoint l'Organisation hydrographique internationale (OHI) basée à Monaco. En tant que directeur des explorations monégasques et chef d'expédition, « mon premier devoir est de ramener tout le monde à la maison en toute sécurité et d'assurer la cohésion. L'étape Saya De Malha est très axée sur la JMA et la collaboration efficace avec les Seychelles et Maurice pour répondre à leurs besoins. Le renforcement des capacités est une composante importante de notre mission ».



Knowledge Bengu, Capitaine du *Agulhas II*

Knowledge est né à Durban, en Afrique du Sud, en 1980. Ayant grandi dans une famille d'enseignants, il voulait être médecin, mais un voisin qui était marin l'a fait changer d'avis. Après son diplôme universitaire en études maritimes, un poste de cadet avec AMSOL et un Master en capitainerie en 2012, il a eu son premier commandement à 32 ans. Il est capitaine de l'*Agulhas II* depuis 10 ans et en est très fier. « La responsabilité, la discipline et le respect des instructions forment mon approche du leadership. En tant que capitaine, vous êtes responsable en tout temps. Les réunions quotidiennes ont été essentielles pour comprendre et s'adapter aux besoins des scientifiques et coordonner les journées à venir pour assurer des opérations fluides et sûres ».



Kniekeal Rajpoul, Capitaine en Second

Kniekeal est né à Durban en 1996. La navigation n'était pas son objectif, mais étant issu d'une famille de militaires, il connaissait bien la marine. Après avoir terminé ses études secondaires maritimes, il savait que c'était sa vocation. Parrainé par AMSOL, il a obtenu un diplôme universitaire en études maritimes et s'est vu offrir le poste de cadet et 2 ans plus tard, il a obtenu son diplôme d'officier. « Ce que j'aime dans ce travail, c'est l'aventure. J'aime travailler avec des gens ayant une expertise différente de cultures et d'horizons différents. La diversité est attrayante. Pour moi, le point culminant a été d'aller sur Aldabra et de rencontrer le prince Albert II ».

Francis Marsac, Coordinateur Scientifique de l'Expédition, IRD

Francis est né en 1956 au Sablé-D'Olonne, en France. Il a grandi avec les films de Cousteau. Jeune garçon, il avait l'habitude de sortir naviguer avec son père et il collectait du plancton dans un filet fabriqué à l'aide des collants de sa mère pour l'observer au microscope. Après ses études d'océanographie, quand il a été invité à la Scripps Institution of Oceanography, il a vécu un moment très émouvant : « Je n'étais plus un observateur mais un acteur. » Il a rejoint l'IRD, d'abord en Nouvelle-Calédonie, puis a passé 26 ans dans les océans Pacifique et Indien. « Cette expédition est un défi d'un point de vue scientifique et d'un point de vue diplomatique compte tenu de la gouvernance unique de Saya de Malha. Mon rôle a été de planifier, faciliter, écouter, résoudre des problèmes et essayer de répondre aux attentes de tous. »



SAYA DE MALHA DAILY

La Newsletter de Dominique et François



N°20, 22 novembre 2022, ÉDITION FINALE

Qu'est ce qui se passe ?

Le dernier soir à bord, c'est la fête, depuis la fin de l'après-midi, jusque tard dans la nuit. Un grand *braai*, barbecue sud-africain, est installé sur le pont 5 et pour la première fois depuis le départ, de la bière et du vin sont disponibles !

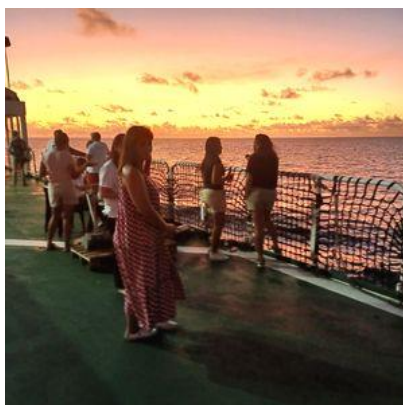


Photo de Groupe



Le saviez-vous ?



La musique qui signale chaque soir l'heure du dîner était jouée par le Second depuis la passerelle !

Bye-bye Agulhas II !



Dominique et François