

SAYA DE MALHA DAILY

La Newsletter de Dominique et François

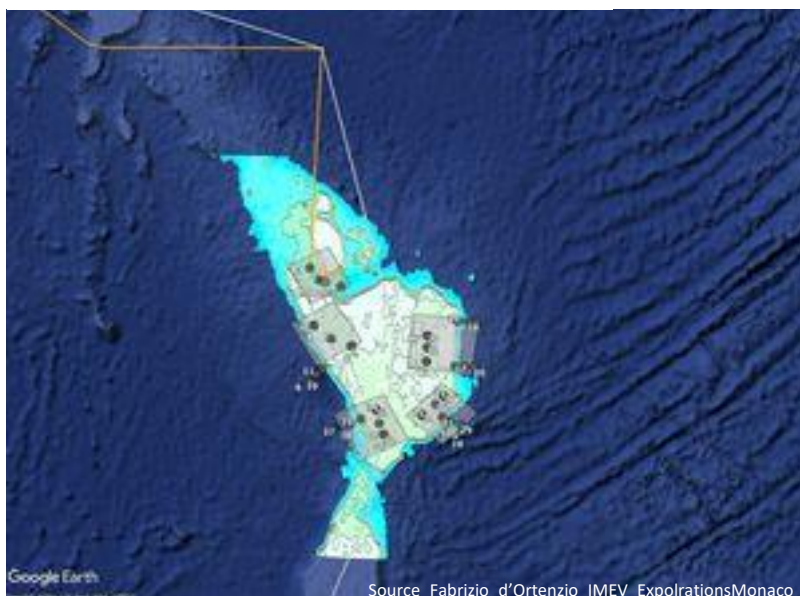


N°5, le 4 novembre 2022

Où sommes-nous ?

Pointe Nord du Banc Saya de Malha
9.41° Sud 60.03° Est
Beau temps, mer agitée, vent 23.13 nœuds
Température air 26°7, température de l'eau 26°8

Nous sommes arrivés sur le banc de Saya de Malha.
La seconde station de l'expédition.



Saya de Malha

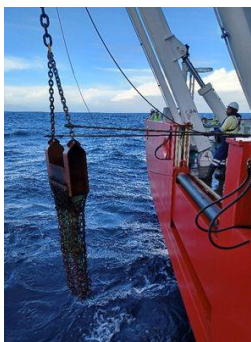
A peu près grand comme la Suisse, Saya de Malha est un immense banc de sable immergé ; ses points les moins profonds sont à 7 et 10 mètres sous la surface ; en son centre le lagon est d'une profondeur d'environ 70 m. Sur Saya de Malha, la mission va rester une dizaine de jours pour étudier 5 « boîtes », y compris celle de Ritchie Bank nommé aussi Saya de Malha Nord.

Qu'est-ce qui se passe ?

La drague et le chalut

Un des engins de base est une simple drague. Elle est traînée sur le fond pendant environ 30 minutes pour récolter les organismes qui y sont présents. Pour ce premier essai à 200 m, quelques coquillages et des oursins.

Le chalut permet également de récolter les organismes du fond et ceux qui nagent près du fond (aujourd'hui à 900 m). Avec un grand bateau comme le nôtre, il faut une certaine mise au point avant d'obtenir de bons résultats.



Le portrait



Stéphane Dugast, journaliste, auteur, cinéaste

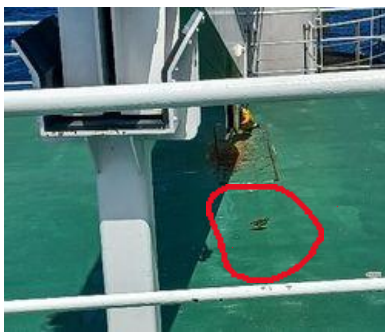
Stéphane Dugast est né en 1974 à Nantes, la cité de Jules Verne, ce qui l'a prédestiné aux explorations. Après 15 ans dans la Marine comme journaliste pour les campagnes militaires et scientifiques, il est maintenant journaliste free-lance. Curieux compulsif des sites sauvages et inexplorés, sa passion l'a mené dans tous les coins du globe et pour de multiples raisons, et sur cette expédition ! « Raconter une expédition de l'intérieur pour communiquer l'excitation de la recherche et l'expérience du travail de terrain est très important. Malgré la technologie, on a besoin de gens *in situ* et *in vivo* pour rendre la vraie ambiance et l'émotion. Stéphane a publié plusieurs livres, réalisé des documentaires et il est le Secrétaire général de la Société des explorateurs français.

Dans les couloirs

Passagers clandestins

Un tournepierre (*Arenaria interpres*) a élu domicile sur le bateau.

Probablement « monté » à bord aux Seychelles, on le voit volant autour du bateau ou bien se reposant sur le pont supérieur.



Des crabes nageurs (*Charybdis* sp.) se sont introduits dans le « moon pool » au centre du bateau, probablement lors de l'escale à Aldabra. Le moon pool est une sorte de puits qui permet de descendre des instruments sous le bateau. Des spécimens vont être conservés.