

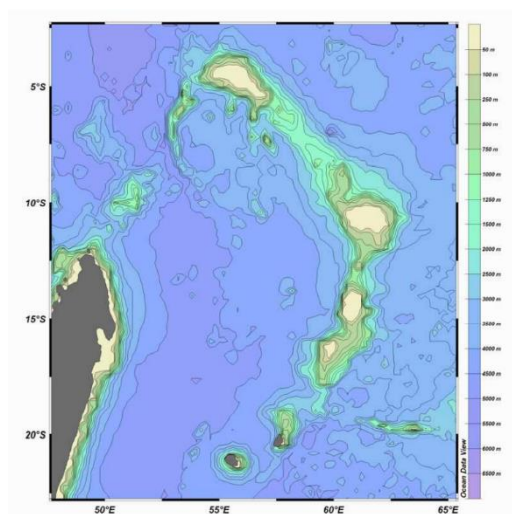


N°4, le 3 novembre 2022

Où sommes-nous ?

Pointe Sud du Ritchie Bank
7.37° Sud 58.57° Est
Temps variable, mer agitée, vent 17.11 nœuds
Température air 27°3, Température de l'eau 26°8

Nous sommes arrivés sur le Ritchie Bank, sur les Plateau des Mascareignes, au Nord du Saya de Malha.



Le Plateau des Mascareignes

Le Plateau des Mascareignes, appelé aussi Dorsale des Mascareignes, est un immense plateau sous-marin situé au Nord et à l'Est de Madagascar. Il s'étend sur environ 2000 km entre les Seychelles et le Ritchie Bank, au nord, et l'île de La Réunion au sud, pour une superficie d'environ 115 000 km² en eau peu profonde, entre 8 et 150 mètres. Ces flancs descendent jusqu'à 4000 m vers la plaine abyssale. Le Banc de Saya de Malha est le plus grand banc des Mascareignes avec une surface d'environ 40 000 km².

Ou'est-ce qui se passe ?

La Rosette et les Bongos

En arrivant sur les bords du Ritchie Bank, dans la nuit, les premières opérations de prélèvement ont commencé.

D'abord la Rosette ou CTD (Conductivity - Temperature - Depth), un instrument qui permet de prélever des échantillons d'eau à diverses profondeurs grâce à ses tubes qui peuvent être fermés depuis la salle de pilotage. Elle a été descendue à trois reprises sur les flancs du Ritchie Bank entre 700 et 1000 m.

Ensuite les filets Bongo. Ce sont des filets à plancton qui sont tractés dans l'eau à la profondeur désirée, ici 200 m, pour faire des prélèvements qui sont immédiatement référencés et mis dans une solution de formol pour être analysés plus tard au laboratoire de Villefranche-sur-Mer.





Le portrait



Céline Dimier, Ingénieure d'études sur plateforme d'analyse au CNRS – Institut de la Mer à Villefranche-sur-Mer

Céline est née en 1977 à Nantes. Pendant l'expédition, elle s'occupe de faire les prélèvements avec la rosette, un instrument de prélèvement fondamental pour réaliser le profil des masses d'eau, d'une part pour décrire la zone d'exploration qui est assez peu connue, et aussi pour étalonner les autres instruments comme les flotteurs Argo. Elle fait partie de l'équipe dirigée par Hervé Claustre. Pour elle, il est important que les instruments dont elle a la charge fonctionnent bien pour permettre aux chercheurs d'obtenir des données qui leur serviront par la suite dans leur recherche.

Dans les couloirs

Artists on board

Rémi, artiste en résidence sur l'expédition, est devenu illustrateur et dessinateur un peu par hasard. Après des études d'ingénieur et intéressé par les arts, il a appris à faire des croquis en Tanzanie avec sa compagne qui est anthropologue, et il a fini par dessiner les illustrations pour sa thèse. « Cette mission est autant une expédition scientifique qu'une aventure humaine. L'art parle à tout le monde, un croquis est une ouverture émotionnelle au monde de la science. C'est une invitation à raconter des histoires ! ».



Chloé vient de Bretagne. Elle est styliste pour enfants. Sur le bateau, elle crée un journal de bord pour enfants pour le Projet MADCap avec des croquis et des dessins de l'équipe, des travaux, du bateau, de l'ambiance et des îles aussi. « Pour dessiner pour les enfants, il faut faire appel à l'imagination et au rêve. Associer l'imagination et la science, c'est très fort. J'adore ce bateau, il a une telle personnalité ! ».

