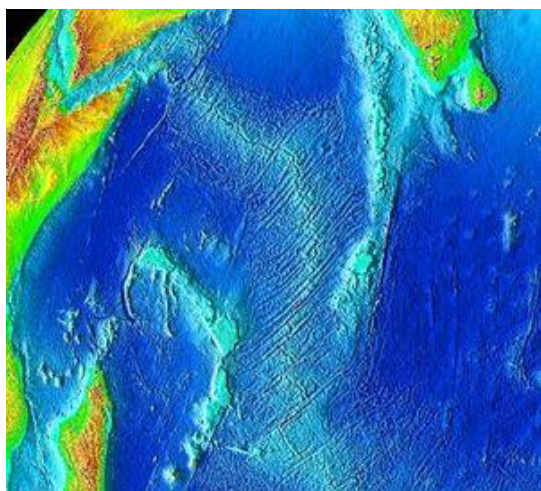




N°11, 11 novembre 2022

## Où sommes-nous ?

Est de Saya de Malha, Boîte 3  
10.43° Sud 62.12° Est  
Temps variable, mer calme, vent 9.14 nœuds  
Température de l'air 26°9  
Température de l'eau 26°9



## Géologie

Le banc de Saya de Malha a été formé il y a 35 millions d'années par le point chaud (région d'intensité volcanique intense) de La Réunion et est composé de roches basaltiques recouvertes de calcaire. Les bancs de calcaire du plateau sont des vestiges de récifs coralliens. Il y a des millions d'années, le Saya de Malha était une montagne volcanique, comme le sont de nos jours la Réunion et l'Île Maurice, qui a ensuite été submergée. Certaines parties du banc ont pu être des îles basses il y a seulement 6000 à 18000 ans, quand le niveau de l'eau était environ 130 mètres plus bas aux cours de la

## Qu'est ce qui se passe ?

### Le Traîneau

Le traîneau est un engin de prélèvement conçu pour glisser sur le fond. Il est muni de deux filets à mailles fines (500  $\mu$ ) qui s'ouvrent automatiquement en touchant le sol. Il est tiré à faible vitesse, environ 0,5 nœuds pour éviter d'y prendre des poissons. Il collecte les animaux du supra-benthos, c'est-à-dire ceux qui vivent près du fond sans y être fixés. Ce sont en majorité des petits crustacés du groupe des Pécariques. Ces échantillons permettent de caractériser les habitats benthiques car les Pécariques forment l'alimentation de nombreux poissons du fond. Les Pécariques se distinguent par la présence chez les femelles d'une poche incubatrice marsupiale dans laquelle les œufs se développent jusqu'au stade pré-juvénile. Ce sont alors des petits adultes qui en sortent, comme chez les kangourous !



## Le portrait

### Mervyn Ravitchandirane, Technicien électronique maritime, IFREMER



Mervyn est né en 1998 à Concarneau, en Bretagne, et a grandi sur la côte où il sortait souvent en mer avec son grand-père. Il a fait des études en électronique et a obtenu un diplôme de technicien en électronique maritime spécialisée sur les pêches. Il a rejoint l'Institut polaire français en tant que technicien et a passé un an en Antarctique pour travailler sur le terrain avec les scientifiques qui étudient la faune. Après un court passage dans la surveillance acoustique sous-marine réglementaire des mammifères marins, il a récemment rejoint l'IFREMER à La Réunion. Il travaille avec un spécialiste de l'intelligence artificielle sur un projet de sciences participative pour cartographier les habitats sous-marins, en utilisant une technologie *open source* à faible coût, qu'ils espèrent mettre en œuvre pendant

l'expédition, si le temps le permet. « Ce que j'aime dans cette expédition, c'est l'étendue des expertises et la diversité des personnes à bord et le partage d'expériences ».

## La vie à bord

C'est la fête au lounge du pont 7 ! C'est l'anniversaire de Mervyn, un des plus jeune de la mission !

